

FOLIATEC.com

**MONTAGEANLEITUNG • INSTALLATION INSTRUCTION
MODE D'EMPLOI • INSTRUCCIONES DE MONTAJE
ISTRUZIONI DI APPLICAZIONE**

Für fahrzeugspezifische Toleranzen übernehmen wir keine Gewähr. Im Einzelfall kann es sein, dass das Produkt auf das Fahrzeug angepasst werden muss. Wir haben unsere Montageanleitungen nach bestem Wissen erstellt, sie erfolgen aber ohne Gewähr. Sollten Sie mit der Montage Probleme oder Zweifel haben, wenden Sie sich bitte an unser Technik-Team oder eine Fachwerkstatt. Diese Montageanleitung kann auf Grund technischer Änderungen durch eine neue Version ersetzt worden sein. Bitte informieren Sie sich auf unserer Website www.foliattec.de, ob es sich bei der vorliegenden Anleitung um die neueste Version handelt. Informationen zu

FOLIATEC Produkten sowie Tipps und Tricks zur Montage finden Sie in unserem Internet-Technik-Forum unter www.foliattec.com/service

Oder fragen Sie unser Technik-Team (Tel.: +49(0)911/97544-0).

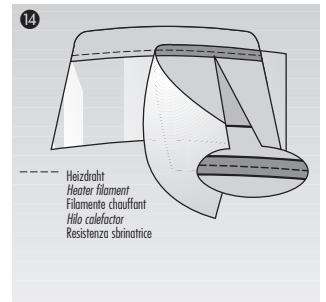
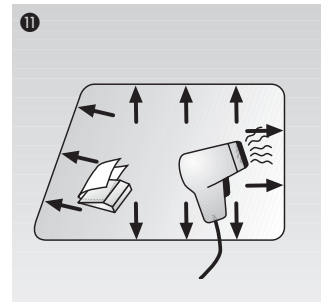
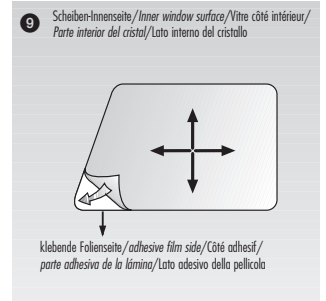
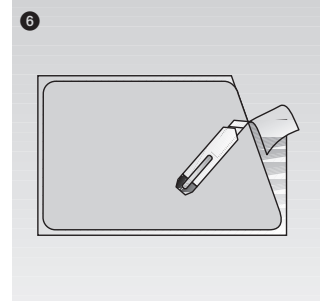
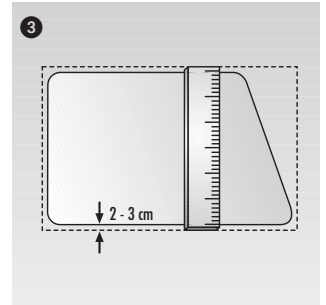
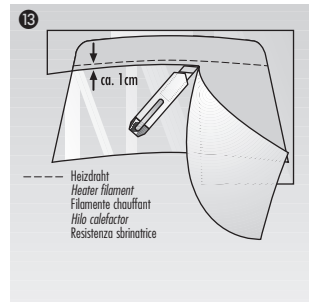
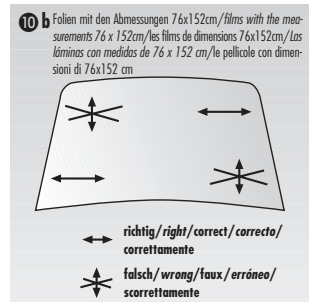
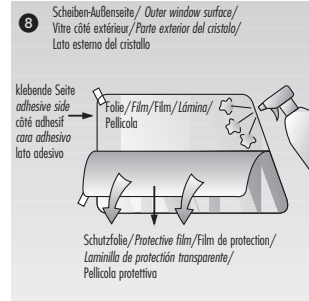
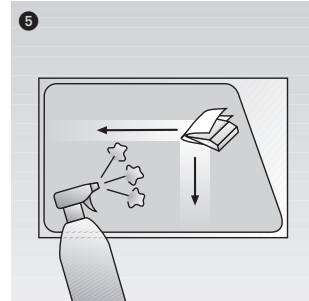
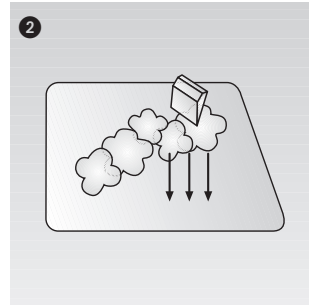
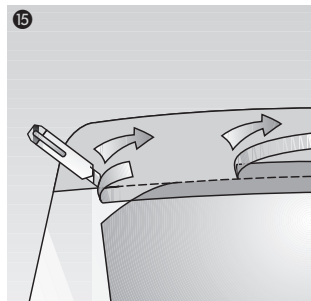
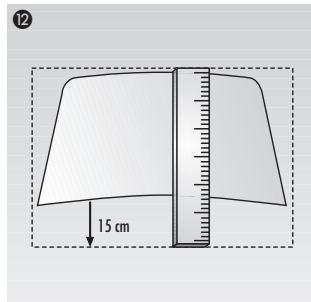
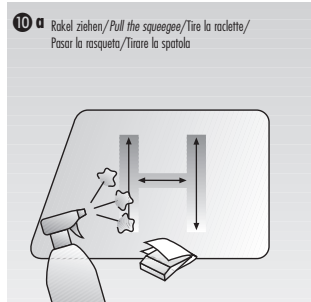
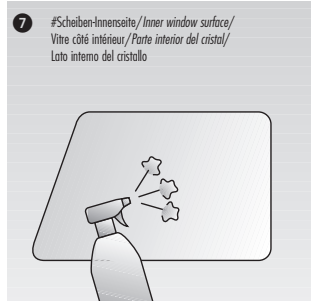
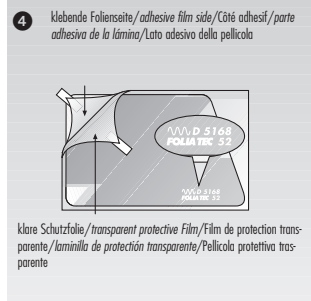
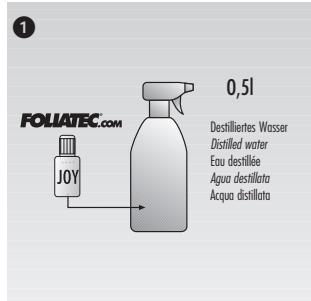
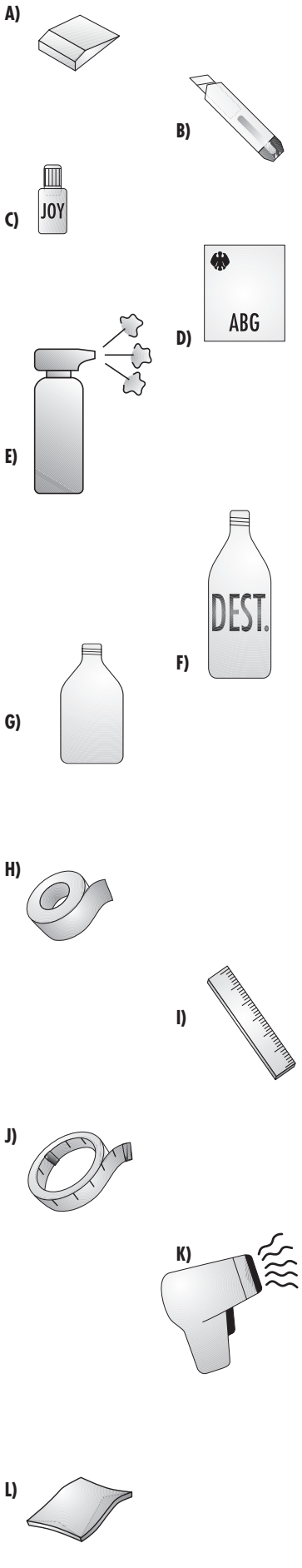
Please note, that we do not assume any guarantees for automotive specific tolerances. In individual cases it may be needed to convert the products. Our mounting instructions are created to the best of our knowledge, but they are without any guarantee. If you do have any problems or doubts concerning the installation, please contact our tech support department or a body-shop of your confidence. These operating instructions may have been replaced with a newer version due to technical changes. Visit our website at www.foliattec.de to see if the instructions provided represent the latest version. Information on FOLIATEC products as well as installation tips and tricks can be found in our Internet-Technique-Forum under www.foliattec.com/service

Or contact our technical team (Tel.: +49(0)911/97544-0).

Stand 06/10

**AUTOMOTIVE
WINDOW
TINT FILM**

FOLIATEC Böhm GmbH & Co Vertriebs KG
Neumeyerstraße 70, 90411 Nürnberg
Germany
Tel.: +49(0)911/97544-0
Fax: +49(0)911/97544-333
techsupport@foliatec.de
www.foliattec.com



ZULASSUNGSHINWEISE

Bitte beachten Sie:

- Die Autoglasfolie darf nur an Fahrzeugscheiben aufgebracht werden, die für die Sicht des Fahrzeugführers nicht von Bedeutung sind (ab B-Säule).
- Ein Verkleben bzw. eine Verbindung der Folie mit der Scheibeneinfassung oder der Gummidichtung ist unzulässig.
- Die Autoglasfolie darf nur auf der Heckscheibe aufgebracht werden, wenn das Fahrzeug über zwei Außenspiegel (rechts und links) verfügt.
- Die auf der Folie aufgetragene ABG-Zulassungsnummer (ABG: Allgemeine Bauartgenehmigung) muß nach der Montage an jedem folienbeschichteten Fenster mindestens einmal lesbar sein.
- Ist eine 3. Bremsleuchte vorhanden, darf diese nicht mit Folie beklebt werden. Die Autoglasfolie ist daher entsprechend zuzuschneiden.

Jeder FOLIATEC Folien-Packung liegen Montagehilfsmittel und eine ABG-Zulassungsbescheinigung bei. Diese ist als Nachweis im Fahrzeug mitzuführen. Eine TÜV-Eintragung in die Fahrzeugpapiere ist nicht erforderlich.

LESEN SIE VOR DER MONTAGE DIE ANLEITUNG GANZ DURCH!

IN DER PACKUNG SIND

- A) Montagerakel
- B) Cuttermesser
- C) Joy Reinigungs-/Montagekonzentrat
- D) ABG-Bescheinigung

ZUSÄTZLICH BENÖTIGT WERDEN

- E) Wassersprühflasche
- F) destilliertes Wasser
- G) Glasreiniger (nur zur Entfernung von Nikotinablagerungen etx. nötig)
- H) Klebeband
- I) Lineal
- J) Maßband
- K) Haarfön/ Heissluftpistole
- L) weiches, fusselfreies Haushaltstuch (Baumwolle)

weitere Hilfsmittel:

- Mikrofaser Tuch zum Reinigen
- Edelstahlreinigungspad (Topfreiniger)

DAS SOLLTEN SIE AUßERDEM WISSEN

- Die ideale Verarbeitungstemperatur von FOLIATEC Autoglasfolie liegt zwischen 15 °C und 25 °C. Arbeiten Sie wind- und staubgeschützt, ohne direkte Sonneneinstrahlung und am besten in einem geschlossenen Raum.
- Sie können sicher sein: Die Funktion von FOLIATEC Glasbeschichtungsfolie wird durch Einschalten der Heckscheibenheizung nicht beeinträchtigt.
- Bringen Sie die Folie nur an der Fensterinnenseite an und nur auf Echtglas. Kunststoffgläser (Acryl, Plexi, Lexan etc.) enthalten spezielle Weichmacher, die bei Temperatureinwirkung (Sonne, Wärme) evtl. freigesetzt werden. Dies kann zur Bläschenbildung in der Folie führen.
- Das Zuschneiden der Folie erfolgt auf der Scheiben-Außen-seite, die Montage der Folie auf der Scheiben-Innenseite.
- Verwenden Sie für die Montage der Autoglasfolie ausschließlich das FOLIATEC-Montage-/Reinigungskonzentrat JOY. Keine Verwendung anderer Montage-/Reinigungsmittel.
- Insbesondere bei viellagigen Folien empfehlen wir handwerklich unerfahrenen Kunden, die Folie von einer Fachwerkstatt (FOLIATEC PROFESSIONAL Partner) einbauen zu lassen.
- Ist eine 3. Bremsleuchte vorhanden, darf diese nicht mit Folie beklebt werden. Die Autoglasfolie ist daher entsprechend zuzuschneiden.
- Reinigen Sie vor Montagebeginn Ihre Hände, damit diese sauber und fettfrei sind.

SCHEBEIN REINIGEN

1 Anmischen der Reinigungs-/Montageflüssigkeit

Mischen Sie in einer Wassersprühflasche ca. 0,5 Liter destilliertes Wasser mit einem Drittel des JOY Flascheninhaltes (8ml).

2 Reinigen der Glasscheiben

Vorreinigung der Scheibe: Entfernen Sie feinen Schmutz mit Montageflüssigkeit und Papiertüchern. Reinigen Sie immer nur in eine Richtung: von der Scheibenoberkante zur Scheibenunterkante. Rauen Sie die Punktrasterungen (Keramikrand der Scheiben) mit Edelstahlpad auf, um die Haftfähigkeit der Folie zu verbessern. Besprühen Sie die Innen- und Außen-seiten sämtlicher Scheiben, die beschichtet werden sollen, mehrmals mit der Reinigungs-/Montageflüssigkeit. Reinigen Sie dann mit einem Tuch das Glas, die Gummidichtungen und die Rahmen aller Scheiben. Achten Sie darauf, daß alles völlig fettfrei wird. Durch die Schaumbildung ist dies sehr gut möglich. Hartnäckige Rückstände auf dem Glas entfernen Sie mit einer Schab-Rasierklinge. Das gereinigte Glas wird mit dem Montagerakel abgezogen. Auch hierbei ist die Reinigungsrichtung von der Scheibenober- zur Scheibenunterkante zu beachten. Trocknen Sie die Rakelkante nach jedem Ziehen mit dem Baumwolltuch. Zum Trocknen der Gummis und Fensterkanten sauberes Baumwolltuch verwenden.

ANPASSEN UND ZUSCHNEIDEN DER FOLIE AUF SCHEIBENAÜßERSEITE

3 Ausmessen der Scheibengröße

Scheibengröße auf Scheibenaußenseite mit flexiblem Maßband messen.

4 Folie rechteckig vorschneiden

Schneiden Sie die bereitgelegte Folie entsprechend der Scheibengröße auf einer geeigneten Unterlage rechteckig zu. Das Übermaß sollte für eine Montage an den Seitenscheiben rundum etwa 1-2 cm betragen. Die Folie muß Ihnen dabei mit der Schutzfolienseite zugewandt sein, da sie später von innen auf die Scheibe aufgebracht werden soll. Hinweis: Die Schutzfolienseite ist Ihnen zugewandt, wenn die aufgeprägte ABG-Nummer seitenrichtig lesbar ist.

5 Anpassen der Folie

Besprühen Sie die Außenseite der Scheibe, an der Sie beginnen, mit der Reinigungs-/Montageflüssigkeit. Nehmen Sie die vorgeschrittene Folie mit der Ihnen zugewandten Schutzfolienseite auf, spannen diese mit den Händen und legen sie auf die feuchte Scheibenaußenseite. Die Schutzfolie bitte noch nicht abziehen! Besprühen Sie die Folie erneut mit Reinigungs-/Montageflüssigkeit, und schieben Sie danach die Flüssigkeit mit dem Montagerakel weg.

6 Folie paßgenau zuschneiden

Schneiden Sie den rundum überstehenden Rand entlang der Fensterdichtung sauber ab. Benutzen Sie zur optimalen Messerführung am besten ein Lineal. An der nur leicht gewölbten Heckscheibe ist die einteilige Montage der Folie von Vorteil, diese dient zur Vermeidung von event. Beschädigungen der Heizdrähte.

Technischer Hinweis:

Bei falsch geschnittenen metallisierten Autoglasfolien kann es zur Demetallisierung führen. Folienzuschnitte müssen daher sehr sauber ausgeführt werden. Wir empfehlen Ihnen zusätzlich die Klinge des Cutters nach jedem Schnitt abzubrechen.

MONTIEREN DER FOLIE AUF SCHEIBENINNENSEITE

7 Besprühen der Scheibeninnenseite mit der Reinigungs-/Montageflüssigkeit Joy

Zuerst besprühen Sie die Innenseite der Scheibe mehrmals mit der Reinigungs-/Montageflüssigkeit Joy.

8 Abziehen der Schutzfolie

Heben Sie die auf der Scheibenaußenseite haftende Folie an einer Ecke vorsichtig an. Kleben Sie zwei Klebebandstreifen (z.B. Kreppband) an Ober- und Unterseite der oberen Ecke der Folie an und ziehen Sie dann langsam die Schutzfolie mit Gegenzug komplett ab. Besprühen Sie beim Abziehen der Schutzfolie die Klebschicht der Autoglasfolie ebenfalls großzügig mit der Montageflüssigkeit. Somit wird ein Zusammenkleben und dadurch entstehende Falten etc. verhindert. Greifen Sie nicht in die Klebschicht, damit Fingerabdrücke vermieden werden. Die Autoglasfolie muß dabei an der Außenseite der Scheibe haften bleiben! Besprühen Sie direkt nach dem Entfernen der Schutzfolie die nun freiliegende klebende Seite der Folie gleichmäßig mit der Montageflüssigkeit Joy.

BESONDERE HINWEISE

Denn: Diese Seite der Folie wird an der Innenseite der Scheibe kleben!

9 Positionieren auf der Scheibeninnenseite

Fassen Sie die nun feuchte Folie an den beiden oberen Ecken und nehmen Sie sie von der Außenseite der Scheibe ab. Achten Sie dabei auf etwas Spannung, damit keine Folienpartien miteinander in Kontakt kommen und verkleben. Bringen Sie die gespannte Folie vorsichtig in das Innere Ihres Fahrzeugs und positionieren Sie die Folie dort mit der feuchten Seite auf der ebenfalls angefeuchteten Innenseite der Scheibe. Die Folie zieht sich dort selbsttätig an das Glas.

10 Ausrakeln der Feuchtigkeit

Sprühen Sie die Folie großzügig mit Montageflüssigkeit ein. Fixieren Sie die Folie auf der Scheibe, indem Sie mit dem Rakel "H-förmig" das Wasser herausstreichen (vgl. Abb. 10a). Rakeln Sie danach die Flüssigkeit von der Mitte ausgehend nach oben und unten aus. Halten Sie dabei den Anpressdruck so gleichmäßig als möglich. Es muß solange gerakelt werden, bis die Feuchtigkeit restlos entfernt ist und die Folie blasen- und faltenfrei anliegt. Sollten sich doch Falten bilden, so können diese durch leichtes Erwärmen der Folie mit einem Haarfön und gleichzeitigem Ausrakeln beseitigt werden. Arbeiten Sie jedoch nur mit der schwächsten Wärmestufe, da die Folie evtl. anbrennen könnte. Die Autoglasfolie ist nur in vertikaler Richtung verformbar/fönbearbeitbar. **Hinweis:** Folien mit den Abmessungen 76x152cm sind nicht in vertikaler sondern in horizontaler Richtung verformbar/fönbearbeitbar (vgl. Abb. 10b). Bei diesen Folien befindet sich die ABG-Stempelung im oberen Bereich! Falls Sie zur Erleichterung der Montage einen Fön/Heissluftpistole zur Hilfe nehmen, beachten Sie bitte, dass der Temperaturbereich nur zwischen 150°C und 300°C liegen darf (Stufe 1). Die Folie kann sonst verbrennen/verschmelzen und wird somit unbrauchbar. Die Folie ist nur von oben nach unten fönbearbeitbar, nicht seitlich!

11 Entfernen der Wasserreste im Scheibenrandbereich

Die ausgerakelte Feuchtigkeit läuft zur unteren Scheibendichtung. Saugen Sie diese mit dem weichen Baumwolltuch auf. Wenn Sie das Rakel mit dem Baumwolltuch umwickeln, können Sie die Wasserreste im umlaufenden Scheibenrand sehr gut aufnehmen. Trocknen Sie diesen Bereich abschließend mit einem Fön.

Das Ausrakeln der Montageflüssigkeit an der Rasterungslinie wird erleichtert, wenn man das Rakel schräg versetzt zum Verlauf der Punktrasterung führt.

BESONDERHEITEN BEI DER MONTAGE AN STARK GEWÖLBTER HECKSCHEIBE

Bei der Montage der Folie an stark gewölbten Scheiben kann es möglich sein, dass sich die Folie nicht flächig aufliegen läßt. Beachten Sie daher folgende Montageschritte:

12 Zuschnitt der Folie an der Außenseite

Für die Montage an gewölbten Scheiben (Heckscheibe) muß beim ersten Zuschnitt der Folie ein Überstand von ca. 15 cm am unteren Scheibenrand verbleiben. (Sollte die Folie nicht hoch genug sein, so ist eine zweite Bahn anzusetzen.) Dieser Überstand muß auch erhalten bleiben, wenn die Folie an den übrigen Rändern paßgenau zugeschnitten wird.

13 + 14 Anpassen an gewölbter Heckscheibe an der Außenseite

Sollte es bei gewölbten Scheiben nicht möglich sein, die Folie faltenfrei anzurakeln, so ist es notwendig, ca. 1 cm unterhalb des Heizdrahtes, unter dem sich die erste große Falte gebildet hat, die Folie zu durchtrennen. Folie dann hochziehen und über den oberen Folienstreifen überlappen lassen. Dann bei der nächsten Falte schneiden usw. Je nachdem, wie stark die Wölbung der Scheibe ausgeprägt ist, können auf diese Weise bis zu fünf Bahnen geschnitten werden. Nach dem Zuschnitt der letzten Bahn, unteren Folienrand ebenfalls entlang der Fensterdichtung paßgenau zuschneiden.

15 Montieren der Folie auf der Innenseite bei gewölbter Heckscheibe

Wenn Sie mehrere Bahnen geschnitten haben, so beginnen Sie mit der obersten Folienbahn.

Um die Überlappungen der Folie zu entfernen, schneiden Sie in der Mitte der Überlappung, entlang des Heizdrahtes, die Folie mit einem Schnitt durch, und ziehen Sie die schmalen Reststreifen von der Scheibe.

• Alle weiteren Arbeitsschritte sind identisch mit denen der Montage an flachen Scheiben.

BESONDERE HINWEISE

- 1) Bei Scheibenantennen (z.B. für GPS, Radio etc.), die an einer mit metallisierter Autoglasfolie (z.B. MIDNIGHT-REFLEX, COLOR-REFLEX, CHROMOLUX...) beschichteten Fahrzeugscheibe angebracht sind, können Funktionseinschränkungen auftreten.
- 2) Die Funktion der Heckscheibenheizung wird nicht beeinträchtigt.
- 3) Bei etwaigem Entfernen von Autoglasfolien bitte beachten, daß durch "ruckartiges" Abziehen Heiz- oder Antennendrähte, die an den Fahrzeugscheiben angebracht sind, beschädigt werden können. Durch Erwärmung der Folie erleichtern Sie das Abziehen. Zum Entfernen der Kleberreste den FOLIATEC Kleberentferner Art.Nr. 2250 verwenden.
- 4) Montage Tipp bei Scheiben mit Punkt-Raster: Bei Fahrzeugscheiben mit gerastertem Randbereich (z.B. schwarze Punkte) empfehlen wir, die Autoglasfolie entlang des dritten Rasterungsbandes (Raster-Punktlinie) nachzuschneiden, da es in diesem Bereich ansonsten zu Einschränkungen der Haftfähigkeit kommen kann.
- 5) Bei erhöhter Staubbkonzentration in der Luft (insbesondere Frühjahr und Sommer) sind geringe Staubeinschlüsse in qmm-Größe nicht vermeidbar.
- 6) Wenn kurz nach der Montage der Kleber noch nicht vollständig greift oder der Siebdruckbereich am Scheibenrand zu stark ist, kann es vorkommen, dass die Folie im Siebdruckbereich nicht gleich genügend Haftung aufbaut. In diesen Fällen nach ca. 1 Woche mit dem Daumen den Siebdruckrand mit starkem Druck nachfahren.
- 7) Feuchtigkeitsschleier und Wasserfelder, die kurz nach der Montage unter der Folie sichtbar sind, sind Teil des Trocknungsprozesses. Je nach Luftfeuchtigkeit und Temperatur verschwinden diese Merkmale innerhalb der ersten beiden Wochen.
- 8) Kurbelscheibe erst nach dem vollständigen Austrocknen benutzen. Andernfalls kann die Gummilippe der Fensterführung und die vorhandene Restfeuchtigkeit zu Beschädigungen oder Blasenbildung führen.
- 9) **Hinweis für metallisierte Folien:** Es besteht eine geringe Wahrscheinlichkeit, dass bei direkter Sonneneinstrahlung, in einem bestimmten Winkel, auf die folienbeschichtete Glasscheibe (z.B. Innenseite bei offener Autotüre) eine Strahlenreflexion entstehen kann. Dabei kann ein Brennglaseneffekt auf einer gegenüberliegenden Fläche erzeugt werden. Unter bestimmten, ungünstigen Umständen, kann dabei die Oberfläche (materialabhängig), auf welcher der „gebündelte“ Lichtstrahl auftrifft, entzündet werden und somit einen Brand auslösen.

PFLEGEHINWEISE

- Mit Folien beschichtete Fenster in den ersten 7 Tagen nicht herunterkurbeln.
- Aufgrund evtl. unter der Folie befindlicher Restfeuchtigkeit sollte die Heckscheibenheizung frühestens 3 Tage nach der Folienmontage eingeschaltet werden.
- Beschichtete Scheiben in den ersten 7 Tagen nicht von innen reinigen.
- Bei Heckscheiben, die mit mehreren Bahnen beschichtet sind, kann es erforderlich sein, die Schnitt- bzw. Überlappungsrillen am Heizdraht innerhalb der Folgetage nochmals mit einem Kunststoffrakel oder mit der Fingernagelspitze entlang des Heizdrahtes anzudrücken.
- Zur Reinigung der Autoglasfolien ausschließlich klares Wasser (ohne Reinigungszusätze) und ein weiches Tuch (keine Reinigungsschwämme) verwenden.

Technische Änderungen, Weiterentwicklungen und Irrtum vorbehalten. FOLIATEC-Montageanleitungen sind urheberrechtlich geschützt. Alle Rechte vorbehalten, insbesondere die fotomechanische Wiedergabe des Werkes oder von Teilen daraus. Jede Nachahmung, insbesondere der Abbildungen, oder Vervielfältigung wird strafrechtlich verfolgt.

Für Bereiche außerhalb der Bundesrepublik Deutschland: Bitte beachten Sie die landesspezifischen Zulassungsbedingungen!

PLEASE NOTE

- The car window film may only be applied on the windows behind the B - column so as not to impair the vision of the driver.
- It is not permitted to connect the film with the window casing nor apply under the rubber packing.
- The car window film may only be applied on the rear window if the vehicle has two outside mirrors (left and right).
- The ABG - registration number located on the film (ABG: General Design Certification) must be visible at least once on each tinted window after application.
- If the vehicle has a rear window brake light, it is not allowed to cover it with the film. Cut out the car window film accordingly.

Every car window foil package from FOLIATEC includes application tools and an ABG - registration certification. Keep the General Design Certification in the glove compartment of your vehicle as proof of verification if needed.

An entry in the registration of the vehicle by the Technical Inspection Board is not necessary.

INCLUDED IN THE PACKAGE

- A) application squeegee
- B) razor knife
- C) Joy cleaning/application liquid

YOU WILL NEED

- E) spray bottle
- F) distilled water
- G) glass cleaner (only necessary for removal of nicotine residue, etc.)
- H) adhesive tape
- I) ruler
- J) tape measure
- K) hair dryer/ hot air gun
- L) soft, lint-free cloth (cotton)

Other useful tools:

- Micro-fibre cloth for cleaning
- Stainless steel cleaning pad (pan cleaner)

READ ALL OF THE INSTRUCTIONS BEFORE MOUNTING!

- The ideal temperature for working with FOLIATEC Glass Coating Film is between 15 °C and 25 °C. Work in an area protected from wind and dust, without direct sunlight and, ideally, in an enclosed area.
- You can be sure: FOLIATEC Glass Coating Film's function will not be affected by using the defroster.
- Apply the film only to the inside of the glass and only to real glass. Synthetic glass (acrylic, plexi, etc.) contains special softeners that, as a result of temperature (heat) or UV radiation, are released in the form of air bubbles. These bubbles can only escape through the AutoglassFilm to a limited extent and this can affect, amongst other things, adhesion and service life.
- You cut the film to size on the outside and apply it the inside of the window.
- To affix AutoglassFilms, use only FOLIATEC's lubricating and cleaning fluid concentrate JOY. Do not use other materials for this purpose.
- Customers with only little experience in the installation of AutoglassFilms are advised to have multi-layered AutoglassFilms fitted by professional service. (FOLIATEC PROFESSIONAL Partner)
- Third brakelights must not be covered with AutoglassFilm. Make sure to cut the AutoglassFilm to size accordingly prior to installation.
- Before starting to fit the film, please wash your hands to ensure that they are clean and free from grease.

CLEANING THE WINDOW

1) Mixing the cleaning/application liquid
In the spray bottle mix approx. 0.5 liter water with one third (8 ml) of Joy.

2) Cleaning the glass
Pre-cleaning the window: remove fine particles of dirt with application fluid and paper towels. Always clean in one direction only: from the top of the window to the bottom of the window. Roughen the dots (ceramic borderline of the windows) with a stainless steel pad in order to improve the adhesion of the film. Spray the inside and outside of the glass to be covered using the cleaning/application liquid. With a cloth clean the glass, the rubber seal and the frames of all the windows. The foam makes this quite possible to make sure that they are totally free of oil. Remove any stubborn residues with a razor blade. Use the squeegee to dry the cleaned glass. Using a cotton cloth wipe the edge of the squeegee after every pass. Here, too, you should clean in one direction, namely from the top to the bottom of the window. Remove any excess fluid from the cleaned window using a squeegee with a cloth (e.g. tea towel) wrapped around it. Use a clean cotton cloth to dry the rubber and frames.

CUTTING THE FILM TO SIZE FROM OUTSIDE

3) Measuring the window
Measure the dimensions of the window using a tape measure.

4) Pre-cut the film
When ready cut the film according to the dimensions of the window with something appropriate underneath. The film should have between 1-2 cm extra left around the edges for the application to the glass. The film must have the protective backing facing you because it will be applied to the inside of the window later. Tip: The protective film is facing you when the ABG number stamp can be read.

5) Adjusting the film
Spray the outside of the window you are beginning with using the cleaning/application liquid. After the film has been cut take it in hand with the protective backing facing you. Spread the film out with your hands and place the film on the wet exterior of the window. Do not remove the protective backing! Spray the film again with application/cleaning liquid and then use the squeegee to wipe away the liquid.

6) Cutting the film to fit
Neatly cut the overlapping edges of the film away following the seal. For the best results cut along straight lines with a ruler. A single piece of film is advantageous in the application on the slightly cambered rear window, this serves to avoid possible damage to the defogging wires.

Technical note:
Metalized car window films that are cut improperly may otherwise be demetalized. Films cut to size must therefore be a clean. We additionally recommend that you break the blade of the cutter off after every cut.

APPLYING THE FILM FROM THE INSIDE

7) Spray the inside of the window with cleaning/application liquid.
Spray the inside of the window several times with cleaning/application liquid.

8) Remove the protective backing
Carefully pull up a corner of the film lying on the outside of the windshield. Put two pieces of adhesive tape (masking tape for example) on the inside and outside of the upper corner of the film and using these as handles slowly pull the backing away from the film. When removing the protective film, also spray the adhesive layer of the AutoglassFilm generously with the application liquid. This prevents the film from sticking together and thus creasing. To avoid fingerprints, do not touch the adhesive layer. Immediately after the removal of the backing, spray the adhesive side of the film (facing outwards) to create an even layer of moisture.

This is the side of the film that will be attached to the window in the next step.

9) Positioning the film on the inside of the window

Take hold of the wet film by the corners. Keep some tension on the film so that no two parts come in contact and stick. Carefully take the film into the vehicle and position the film on the window with the wet side of the film on the inside of the window (which is also wet). The film will draw itself onto the glass

10) Squeezing out the moisture

Spray the film generously with application fluid. Position the film on the window while pushing out the water in an "H-form" with a squeegee (compare figure 10). Subsequently squeeze out the fluid from the center to the top and bottom. Keep the application pressure as constant as possible. Continue working the film with the squeegee until all moisture is removed and the film is applied free of bubbles and creases. Should creases still occur, they can be removed by slightly heating the film with a hair dryer and using a squeegee to smoothen out the creases. Make sure to only use the lowest temperature setting so as not to burn the film. The automotive glass film can only be formed/heated in a vertical direction. **Note** (compare figure 10*): films with the measurements 76 x 152 cm are not formed/heated in a vertical but in a horizontal direction. The General Operation Approval stamp is located in the upper area of these films! In case you use a hair dryer/hot air gun for easy application, please note that the temperature range must be between 150°C and 300°C (setting 1). The film may otherwise burn/melt and become unusable. Only apply the hot air dryer on the film from top to bottom, not side to side!

11) Removing moisture around the frame

The moisture will flow towards the lower window seal as you work. Use a cotton cloth to absorb this. If you wrap the squeegee in the cotton cloth, you can get the water around the frame very well. Use a hair dryer to dry this area as the last step. It is easier to squeegee off the application fluid along the positioned line if the squeegee is held at an angle and guided along the demarcation line.

SPECIAL INSTRUCTIONS FOR APPLICATION ON HIGHLY CAMBERED REAR WINDOW

When mounting the film upon curved window panes it could be that the film can not be put on properly in one go. Note the following application procedure:

12) Cutting the film to size (from outside)

When mounting upon curved panes (back window) there has to be an excess length of 15 cm along the bottom rim of the pane during the first cutting. (Should the film not be up high enough, a second strip is to be added.) This extra border must be left intact when the film's remaining edges are cut exactly to size.

13) + 14) Cutting the film to fit curved windshields (from outside)

If it is not possible to fit the film to the window without wrinkles, it will be necessary to slice the film about 1 cm under the defrost coil closest to the wrinkle. Now lop the lower part of the film over the upper piece. This must be repeated up to five times depending on the degree of the curve. After the last slice is finished you can cut the extra border on the bottom of the film to fit the frame.

15) Applying the film on the inside of a curved window

When you have cut multiple slices in the film, you start back at the upper slice. To remove the overlaps in the film cut through the middle of the overlap parallel to the heating coil. When you have finished cutting through the stripe, remove the excess strips from the window.

● All other steps for applying the film are the same as for flat windows.

SPECIAL INFORMATION

- 1) Window antennas (e.g. for GPS, radio, etc.) that are mounted on vehicle windows coated with metallized Autoglass Film (e.g. MIDNIGHT REFLEX, COLOR REFLEX, CHROMOLUX, ...) may be subject to restrictions in function.
- 2) The heated rear window is not affected.
- 3) If removing Autoglass Film, please do so gently, "jerky" removal may cause damage to any heating or antenna wires attached to the vehicle windows. By heating the film, you will make it easier to remove it. To remove the residual adhesive, use the FOLIATEC adhesive remover (Remover Solvent) art. no. 22501.
- 4) Tip for usage on windows with dotted surround: When applying Autoglass Film to vehicle windows with dotted surround (e.g. black dots) we recommend cutting the film along the third row of dots. There may be lack of adhesion beyond this row.
- 5) With increased dust concentration in the air (especially in the spring and summer) some dust inclusion up to mm particle size is unavoidable.
- 6) If the bonding agent does not hold completely shortly after application or the screen-print area on the window edge is too thick, it may occur that the film in the screen-print area does not immediately build up sufficient adhesion. In this case apply strong pressure with the thumb along the screen-print edge after approx. 1 week.
- 7) Moisture haze and water areas that are visible under the film shortly after application, are part of the drying process. These characteristics will disappear within the first two weeks depending on air humidity and temperature.
- 8) Use the roll-up window only after the film has completely dried. Otherwise the rubber lip of the window channel and the remaining moisture present can lead to damages or bubble formation.

9) Note for all metallized films: A small possibility exists that a spectral reflection can occur with direct sunlight at a certain angle on the film covered glass (for example on the interior side with open car door). This may cause a focal point effect on an opposing surface. Under certain, unfavorable circumstances, the surface on which the "bundled" light beam hits may (depending on the material) ignite and thereby cause a fire.

CARE

- Do not wind down, or clean windows coated with Autoglass Film for the first 3 days to allow the adhesive to dry fully.
- Due to the remaining moisture that may exist under the foil it is advised not to activate the rear window defogger for at least three days after application of the film.
- If rear windows are coated with several strips of film, it may be necessary gently to press down the cut or overlap grooves on the heating strips again either with a plastic squeegee or your finger nail several times during the first few days.
- Only use clear water (without cleaning additives) and a soft cloth (no cleaning sponges) to clean Autoglass Films).

Subject to technical changes, further developments and errors.

FOLIA-TEC installation instructions are copyrighted. All rights are reserved, especially the photomechanical reproduction of the process or parts. We will take legal action against any imitation or duplication, especially of the illustrations.

Window film installed on car glass may have specific use restrictions in your country. Please check your local state law.