

ITALIANO

Avete scelto una pellicola protettiva LACK di qualità molto elevata che si contraddistingue per le seguenti caratteristiche:

- Si tratta di una pellicola di PVC calandrata a plastificazione polimerica.
- È altamente trasparente e lucida.
- La pellicola dispone di un adesivo a base di acrilato altamente trasparente che può essere rimosso senza lasciare praticamente residui.
- Gli additivi stabili agli UVA nella pellicola e il sistema adesivo impediscono l'ingiallimento.
- La pellicola è a prova di impianto di lavaggio automatico.
- 5 anni di garanzia sulle caratteristiche del materiale.
- Consigliamo di rimuovere la pellicola dopo 3 anni, in quanto la colla diventa permanente in seguito.

1 Lavorare in un ambiente protetto da vento, polvere e raggi solari diretti; la temperatura di lavorazione ideale della pellicola è intorno ai 15-25°C. Pulire a fondo la superficie su cui deve essere applicata la **pellicola protettiva** per vernici, asportando residui di grasso, polvere e agenti lucidanti. Per la pulizia, utilizzare un agente di rimozione per silicone o isopropanolo o alcool (non utilizzare alcool o benzina di lavaggio). Smontare tutti i componenti che ostacolano l'incollaggio (modanature, ecc.). In un nebulizzatore (spruzzino), miscelare ca. 1 l d'acqua con un cucchiaino di detersivo comune. Sfregare la superficie con un panno di cotone privo di filaccia. Adattare la pellicola di protezione LACK alle dimensioni della parte del veicolo da rivestire e tagliare adeguatamente sul fondo con il taglierino in dotazione.

2 Inumidire abbondantemente la superficie da rivestire con il liquido per l'applicazione. Rimuovere la carta protettiva dal lato adesivo della pellicola. Spruzzare entrambi i lati della pellicola protettiva per vernici con il liquido. Prestare attenzione alla pulizia delle mani - evitare di toccare troppo spesso l'adesivo scoperto con le dita per non lasciare impronte visibili.

Attenzione: Le parti adesive della pellicola non devono toccarsi.

3 Applicare la pellicola protettiva LACK inumidita con il lato adesivo sulla superficie anch'essa inumidita e posizionare o orientare la pellicola sulla superficie. Rimuovere o assorbire il liquido di montaggio fuoriuscito con carta da cucina. Eliminare o aspirare il liquido di montaggio spistolato utilizzando un panno di cotone. Per incollare più facilmente la pellicola su superfici convesse, riscaldarle con un asciugacapelli. Dopo il montaggio, la pellicola protettiva LACK può presentare striature o avere un aspetto latteo (non trasparente); questa torbidità scompare dopo ca. 3-5 giorni quando il liquido residuo si sarà distribuito e l'adesivo avrà raggiunto la sua adesività finale. Dopo l'applicazione, lasciare asciugare per circa 1 ora. Non lavare il veicolo per almeno 3 giorni in un impianto di lavaggio per veicoli.

4 Pronto!

NOTA:

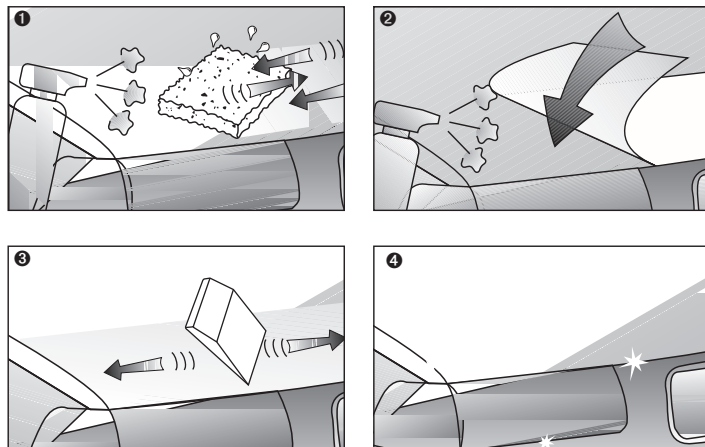
Dopo il montaggio, lasciare asciugare per ca. 1 h (l'adesivo ha raggiunto la sua adesività utile). Il veicolo può essere lavato in un impianto di lavaggio automatico solo dopo il completamento della fase di asciugatura.

La pellicola protettiva LACK può essere applicata anche a secco: questo tipo di incollaggio è consigliato solo a chi ha già esperienza con questo tipo di applicazione.

La pellicola non deve essere applicata sulla vernice "fresca", in quando la vernice si indurisce solo dopo ca. 2 mesi.

Per la rimozione della pellicola o dell'adesivo, consigliamo l'impiego di un asciugacapelli. Riscaldare la pellicola e staccarla lentamente. Se dovessero rimanere tuttavia residui di collante, sfregare l'adesivo con un panno di cotone morbido privo di filaccia.

Per la circolazione su strada, vale quanto segue: non è ammesso applicare la pellicola protettiva LACK su dispositivi d'illuminazione (fanali anteriori, luci posteriori, ecc.). Per i territori al di fuori della Repubblica Federale di Germania: osservare le condizioni di omologazione nazionali specifiche



Diese Montageanleitung kann auf Grund technischer Änderungen durch eine neue Version ersetzt worden sein. Bitte informieren Sie sich auf unserer Website www.foliattec.com, ob es sich bei der vorliegenden Anleitung um die neueste Version handelt. Informationen zu FOLIATEC Produkten sowie Tipps und Tricks zur Montage finden Sie in unserem Internet-Technik-Forum unter www.foliattec.com/service

Oder fragen Sie unser Technik-Team (Tel. +49/(0)911/975440)

These operating instructions may have been replaced with a newer version due to technical changes. Visit our website at www.foliattec.com to see if the instructions provided represent the latest version. Information on FOLIATEC products as well as installation tips and tricks can be found in our Internet-Technique-Forum under www.foliattec.com/service

Or contact our technical team (Tel. +49 (0)911-97 54 40).

LACK
SCHUTZ
FOLIE

FOLIATEC.com

MONTAGEANLEITUNG • INSTALLATION INSTRUCTION

MODE D'EMPLOI • INSTRUCCIONES DE MONTAJE

ISTRUZIONI DI APPLICAZIONE

PAINT
PROTECTION
FILM

FOLIATEC.com
Neumeyerstraße 70
90411 Nürnberg • GERMANY
T: +49/(0)911/97544-0
F: +49/(0)911/97544333
E: techsupport@foliatec.com
I: www.foliattec.com

DEUTSCH

Sie haben sich für eine sehr hochwertige **LACK-SchutzFolie** entschieden, die sich durch folgende Merkmale auszeichnet:

- Es handelt sich um eine Polymer weich-gemachte kalandrierte PVC Folie.
- Sie ist hochtransparent und glänzend.
- Die Folie ist ausgestattet mit einem hoch-transp. Acrylkleber, der nahezu rück-standstrei entfernbar ist.
- UV-stabile Additive in Folie und Klebesystem verhindern das Vergilben.
- Die Folie ist wasserstrassenfest.
- 5 Jahre Garantie auf die Material-eigenschaften
- Wir empfehlen, die Folie nach 3 Jahren zu entfernen, da der Kleber danach per-manenter wird.

1 Verarbeitung an einem vor Wind, Staub und direkter Sonneneinstrahlung geschütztem Ort, die ideale Verarbeitungstemperatur der Folie liegt zwischen 15 °C und 25 °C. Die Oberfläche, auf der die **LACK-SchutzFolie** aufgebracht werden soll, gründlich von Fett-, Staub- und Polturrückständen reinigen. Verwenden Sie zur Reinigung Silikonentferner oder Isopropanol oder Alkohol (kein Spiritus oder Waschbenzin). Alle bei der Verklebung störenden Bauteile (Zierleisten etc.) abbauen. In einer Sprühflasche (Pflanzenbesäuber) ca. 1 l Wasser mit einem Teelöffel handelsüblichem Spülmittel mischen. Oberfläche mit einem fusselfreien Baumwolltuch trocken reiben. **LACK-Schutz-Folie** an die Größe des zu beschichtenden Fahrzeugteils anpassen und auf geeignetem Untergrund mit beiliegendem Cuttermesser zuschneiden.

2 Die zu beklebende Fläche ausreichend mit Montageflüssigkeit nass spritzen. Schutzpapier von der klebenden Seite der Folie abziehen. Beide Seiten der **LACK-SchutzFolie** mit Montageflüssigkeit besprühen. Achten Sie auf saubere Hände - vermeiden Sie, zu oft mit den sauberen Finger in das freigelegte Klebesystem hineinzugreifen, da sonst sichtbare Fingerabdrücke im Kleber entstehen.

Achtung: Die klebenden Seiten der Folie dürfen sich nicht berühren.

3 Angefeuchtete **LACK-SchutzFolie** mit der klebenden Seite auf die ebenfalls angefeuchtete Fläche auflegen und Folie auf der Oberfläche positionieren bzw. ausrichten. Wasser mit beiliegendem Raket, von der Mitte ausgehend, nach aussen hin herauskoken. Zur Vermeidung von Kratzern etc. Montagegerätk mit einem Baumwolltuch umwickeln. Die herausgerakelte Montageflüssigkeit mit Baumwolltuch entfernen/bzw. aufsaugen. Folie kann auf gewölbten Oberflächen leichter verklebt werden, wenn sie mit einem Haarfon leicht erwärmt wird. Nach der Montage kann die **LACK-SchutzFolie** Schlieren aufweisen oder michtig (nicht klar) wirken - diese Trübheit verschwindet nach ca. 3-5 Tagen, wenn die Restfeuchtigkeit defundiert ist und der Kleber seine Endhftung erreicht hat.

Nach Montage ca. 1 h trocknen lassen. Fahrzeug 3 Tage nicht in Fahrzeugwaschanlagen waschen.

4 Fertig!

HINWEISE:

Nach Montage ca. 1 h trocknen lassen (Kleber hat seine Gebrauchshftung erreicht). Das Fahrzeug ist erst nach der kompletten Durchtrochnungsphase wasserstragentuglich. Die **LACK(SchutzFolie** kann auch trocken verklebt werden - diese Verklebungstyp empfehlen wir nur den geübten Folienbauern

Die Folie darf nicht auf "frischem" Lack montiert werden, da der Lack erst nach ca. 2 Monaten ausgehärtet ist.

Zum Entfernen der Folie bzw. des Klebers empfehlen wir die Verwendung eines Haarfons. Erwärmen Sie die Folie und ziehen Sie diese langsam ab. Sollten dennoch Kleberückstände zurückbleiben, rubbeln Sie den Kleber mit einem weichen fusselfreien Baumwolltuch ab.

Für den Bereich der StVZO gilt: Es ist nicht erlaubt, die **LACK-SchutzFolie** an lichttechnischen Einrichtungen (Scheinwerfer, Heckleuchten etc.) zu installieren. Für Bereiche außerhalb der Bundesrepublik Deutschland: Bitte beachten Sie die landesspezifischen Zulassungsbedingungen.

ENGLISH

You have purchased a high quality PAINT-protective foil distinguished through the following characteristics:

- It is a polymer softened calendared PVC foil.
- It is highly transparent and lustrous.
- The foil is prepared with a highly transparent acrylate adhesive that can be removed nearly residue free.
- UV-stable additives in the foil and adhesion system prevent the foil from turning yellow.
- The foil is car wash safe.
- 5 year warranty on the material properties.
- We recommend removing the foil after 3 years, because the adhesive will then become more permanent.

1 The application should be carried out at a location protected from wind, dust and direct sunlight, the ideal temperature for application of the foil is between 15 °C and 25 °C (60 °F and 75 °F). Wash vehicle surface area where **PAINT Protection Film** is to be applied with detergent and water to remove dirt, grease and wax. Use silicon remover or isopropanol or alcohol for cleaning (do not use ethanol or petroleum ether). Remove all body parts that hinder the application (strip moldings etc.). Mix approx. 1 liter water with one teaspoon commercial detergent in a spray bottle (with fine mist nozzle). Rub the surface dry with a fuzz-free cotton cloth. Mark the **PAINT Protection Film** along the lines of the vehicle section to be covered and then cut the film to size on a suitable base using the cutter enclosed.

2 Using the liquid detergent/ water solution, thoroughly spray the area of the vehicle where **PAINT Protection Film** is to be applied. Surface must be completely wet before applying **PAINT Protection Film**. With **PAINT Protection Film** face down on a flat surface, peel off white paper backing to expose the adhesive. Spray the adhesive side thoroughly with the detergent/water solution. Make sure that hands are clean - assure minimum contact with clean hands in the exposed adhesion system, otherwise visible fingerprints will remain in the adhesive.

Note: Do not allow adhesive sides to contact each other.

3 Place the moistened adhesive side of the **PAINT-protective foil** on the also moistened application surface and position, i.e. align the foil on the surface. Once in position, smooth out and remove air bubbles by using the squeegee (wrapped in a soft cloth). Start in the middle and work towards outer edges. Repeat as necessary. Use a cotton cloth to remove, i.e. absorb the squeegeed out mounting fluid. A hair dryer can be used to soften the material to conform easier around curved surfaces. The **PAINT-protective foil** may show streaks and appear to be opaque (not clear) after application - this clouded effect will disappear after 3-5 days when the remaining moisture has evaporated and the adhesive has reached its final bond. Do not drive the vehicle through a car wash until the entire drying phase is completed.

4 Finished!

NOTE:

Allow to dry for approximately 1 hour after application (needed for the adhesive to bond).

The **PAINT-protective foil** can also be glued on dry - this adhesive process is only recommended for experienced foil specialists.

The foil must not be applied on a recently painted surface, because the paint needs approximately 2 months to harden completely.

We recommend using a hair dryer to remove the foil, i.e. the adhesive. Heat the foil and slowly pull it off. Should adhesive residue still remain, use a soft fuzz-free cotton cloth to rub off the adhesive.

Within the scope of the Federal Motor Vehicle Safety Standards it is prohibited

to install the **PAINT-protective foil** on the lighting equipment of the vehicle (headlights, rear lights etc.). For areas outside the Federal Republic of Germany: Please observe the country specific vehicle registration requirements.

FRANÇAIS

Vous avez opté pour un film protecteur LACK de très haute qualité aux caractéristiques suivantes:

- Il s'agit d'un film PVC assoupli calandré polymère.
- Il est ultratransparent et brillant.
- Le film est équipé d'une colle acrylate ultratransparente ne laissant pratiquement aucun résidu.
- Des additifs résistant au rayonnement solaire contenus dans le film et le système d'adhérence empêchent le jaunissement.
- Le film résiste aux lavages en station de lavage.
- Garantie 5 ans sur les propriétés des matériaux.
- Nous recommandons de retirer le film au bout de 3 ans. Passé ce délai, la colle est en effet d'une permanence accrue.

1 Pose recommandée dans un lieu protégé du vent, de la poussière et du rayonnement solaire direct, la température idéale de pose du film se situe entre 15 °C et 25 °C. Laver la surface du véhicule où le **Film de Protection de la Peinture** sera posé avec un détergent et de l'eau pour enlever les saletés, la graisse et la cire. Pour le nettoyage, veuillez utiliser un décapant silicone, de l'isopropanol ou de l'alcool (pas d'alcool dénaturé ni d'essence de lavage). Démontez toutes les parties gênantes (p. ex. baguettes décoratives etc.) lors du collage. Dans un flacon pulvérisateur (p. ex. pour plantes) mélanger env. 1 l d'eau avec une cuillère à café de liquide de lavage disponible dans le commerce. Essuyer la face supérieure avec un chiffon en coton non peluchant. Tenir le **Film de Protection de la Peinture** contre le devant du véhicule pour déterminer la position correcte et le mettre de côté.

2 Vaporiser la solution de détergent et d'eau sur toute la surface du véhicule où le **Film de Protection de la Peinture** sera posé. La surface doit être complètement mouillée avant de poser **Paint protection film**. Poser **Paint protection film** la face en dessous sur une surface plane. Enlever le papier dorsal blanc afin d'exposer l'adhésif. Vaporiser la solution de détergent et d'eau sur tout l'adhésif. Veillez à avoir

les mains propres. Vos doigts ne doivent pas entrer trop souvent en contact avec la partie adhésive découverte afin d'éviter de laisser des empreintes sur la colle.

3 Placer le film de protection LACK humidifié avec le côté adhésif sur la surface de pose également humidifiée et le positionner ou l'ajuster. Lorsque **Paint protection film** sera en place, lisser et faire disparaître les bulles d'air à l'aide d'une carte de crédit ou d'un objet souple sans bords coupants enveloppé dans un chiffon doux. Commencer au milieu en allant vers les bords extérieurs. Avec un chiffon en coton, retirer ou absorber le liquide de pose restant à l'aide de la raclette vers les bords. Répéter selon le besoin. Un sèche-cheveux peut servir à adoucir le produit pour qu'il suive facilement les contours des surfaces courbées. Après la pose, le film de protection LACK peut montrer des stries ou paraître laiteux (non clair). Ce phénomène disparaît au bout d'env. 3-5 jours une fois que l'humidité restante s'est évaporée et que la colle a atteint son adhérence finale. Laisser sécher pendant au moins 60 minutes. Ne pas laver le véhicule dans un lave-auto pendant au moins trois jours.

4 Voilà, c'est terminé!

NOTE:

Après la pose, laisser sécher env. 1 h (la colle a atteint son adhérence d'utilisation). Le véhicule ne peut être lavé en station de lavage qu'après séchage complet.

Le film de protection LACK peut également être collé à sec. Nous recommandons ce type de collage uniquement aux utilisateurs expérimentés.

Le film ne peut être posé sur peinture «fraîche», cette dernière n'étant durcie qu'au bout d'env. 2 mois.

Pour retirer le film ou la colle, nous recommandons l'utilisation d'un sèche-cheveux. Réchauffez le film et retirez-le avec précaution. En cas de résidus de colle, grattez la colle avec un chiffon en coton doux non peluchant.

Le Code la Route prévoit : la pose du film de protection LACK n'est pas autorisée sur les installations d'éclairage (phares, feux arrière etc.). Pour les régions hors-Allemagne : veuillez observer les conditions d'autorisation en vigueur dans votre pays.

ESPAÑOL

Ha elegido usted una lámina de protección LACK de enorme calidad, que se caracteriza por las siguientes cualidades:

- Se trata de una lámina obtenida por calandrado de polímero de PVC transformado en flexible mediante plastificantes.
- Es altamente transparente y brillante.
- La lámina está equipada con un adhesivo de acrilato altamente transparente, que se puede eliminar de forma que apenas queden residuos.
- Los aditivos estables a los rayos ultravioletas en la lámina y en el sistema adhesivo evitan el amarilleamiento.
- La lámina es resistente a los pasos por los túneles de lavado.
- 5 años de garantía para las cualidades del material
- Le recomendamos, retirar la lámina al cabo de 3 años, ya que una vez transcurrido dicho período, el adhesivo se vuelve más permanente.

1 Aplicación de la lámina en un lugar protegido del viento, del polvo y de la exposición directa al sol, la temperatura ideal de trabajo para aplicar la lámina oscila entre 15 °C y 25 °C. Limpiar a fondo los restos de grasa, polvo y pulido de la superficie en la que se desee colocar la **Lámina Protectora LACK**. Para limpiar la lámina, debe emplear eliminador de silicona o isopropanol o alcohol (no utilizar alcohol etílico ni gasolina de lavador). Desmontar todos los componentes (listones embellecedores, etc.) que obstaculicen la operación de pegado. Mezclar aprox. 1 litro de agua con una cucharilla de detergente habitual en un bote pulverizador (por ejemplo, un bote pulverizador para plantas). Secar frotando la superficie con un paño de algodón libre de pelusas. Adaptese la Lámina Protectora de Pintura LACK al tamaño de la parte del vehículo a recubrir y recórtese sobre una superficie adecuada con el cutter adjunto.

2 Humidificar con abundante líquido de montaje la superficie que se desee encolar. Retirar el papel protector de la cara de la lámina que se desee encolar. Rociar ambos lados de la Lámina Protectora LACK con líquido de montaje. Procure tener las manos limpias, evite tocar demasiadas veces con los manos

limpias la superficie del sistema de pegado libremente expuesta, ya que se pueden producir huellas dactilares visibles en el adhesivo.

Atención: Las caras de la lámina que se desee encolar no deben hacer contacto una con otra.

3 Colocar la lámina protectora LACK humedecida con la cara adhesiva sobre la superficie también humedecida y posicionar o alinear la lámina en la superficie, respectivamente. Esparcir hacia afuera el agua con la rasqueta que se adjunta, comenzando desde el centro. Eliminar o absorber con un paño de algodón el líquido de montaje sacado con la rasqueta. La lámina puede encolarse más fácilmente sobre superficies arqueadas si se calienta con un secador de pelo. Después de haberse realizado el montaje, la lámina protectora LACK puede presentar ondas o tener un aspecto lechoso (no claro), este aspecto turbio desaparece al cabo de aproximadamente 3 a 5 días, cuando se haya evaporado la humedad residual y el adhesivo haya obtenido su grado final de adherencia. Después del montaje, dejar secar aprox. 1 h. No lavar el vehículo durante 3 días en túneles de lavado de vehículos.

4 ¡Y ya está listo!

ADVERTENIA:

Una vez finalizada la tarea de montaje, deje secar la lámina aproximadamente 1 hora (el adhesivo habrá alcanzado su grado de adherencia para su utilización). El vehículo no estará apto para pasar por el túnel de lavado hasta que no haya concluido por completo la fase de secado total.

La lámina protectora LACK también se puede pegar en seco, este tipo de pegado solamente se lo recomendamos a los montadores de láminas con experiencia.

La lámina no debe ser montada sobre pintura "fresca", ya que ésta no está completamente endurecida hasta pasados unos 2 meses de su aplicación.

Para retirar la lámina o eliminar el adhesivo, recomendamos emplear un secador de pelo. Caliente la lámina y sáquela estando despegado. Si a pesar de respetar las recomendaciones, todavía quedasen residuos de producto adhesivo, saque frotando el

adhesivo con un paño de algodón suave y exento de pelusa.

Para el ámbito del reglamento alemán para circular por carretera (StVZO) rige la siguiente: No está permitido instalar la lámina protectora LACK en dispositivos de iluminación (faros, luces traseras, etc.). Para los ámbitos fuera de la República Federal de Alemania: Rogamos, observe las condiciones de homologación específicas de cada país.